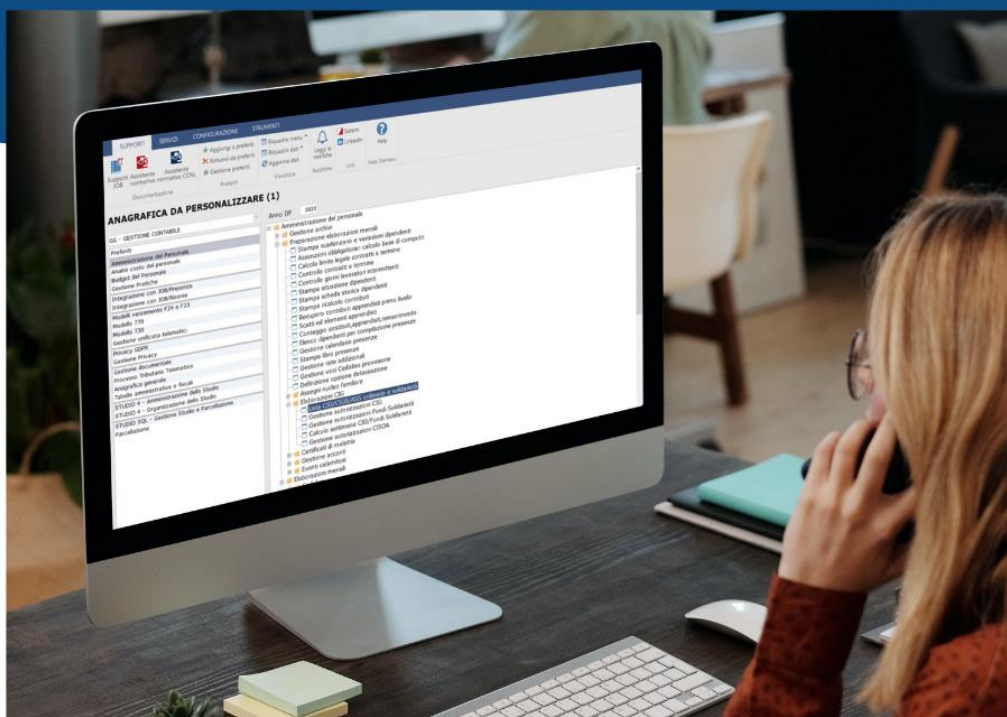


FLUSSO OPERATIVO RIFORMA AMMORTIZZATORI SOCIALI (CIRC. 76/22): TABELLE E CEDOLINI DI 07/22



A seguito della Riforma degli ammortizzatori sociali introdotta dalla Legge di Bilancio (Legge n. 234/2021) è necessario intervenire su diverse funzioni della procedura.

Segui questo manuale per configurare correttamente JOB

⚠️ Esegui l'aggiornamento delle tabelle solo dopo aver elaborato i cedolini di Giugno 2022

In questo manuale trovi l'**elenco di tutti gli interventi che devi eseguire nell'ordine indicato** al fine di elaborare correttamente:

- cedolini di 07/2022 di quattordicesima erogata con cedolino separato
- cedolini di 07/2022.

Prerequisito per aggiornamento tabelle

Tutte le elaborazioni relative ai cedolini di 06/2022 devono essere terminate prima di aggiornare le qualifiche, Fondi di solidarietà bilaterale e Enti bilaterali, perché la rielaborazione di cedolini dei periodi da 01/2022 a 06/2022 utilizzerà le qualifiche, fondi e enti con data validità 01/2022, quindi diverse da quelle utilizzate durante l'originaria elaborazione.

A seguito degli interventi sottoelencati la funzione "Caricamento cedolini" **calcola dai cedolini di 07/2022:**

- *il contributo CIGS e la relativa riduzione, ove prevista, grazie alla nuova data validità 01/01/2022 delle qualifiche*
- *la contribuzione CIG dovuta dagli apprendisti ed ex-apprendisti sulla base del settore indicato sulla posizione INPS della ditta e dei dati presenti nei "Parametri INPS"*
- *il contributo FIS (ridotto per il 2022), il contributo FSBA (Artigianato generale Indotto, non più soggetto a CIGS da 01/2022), il contributo FIS nella prima fascia (es.: 0-5 dip.) non ancora coperta dai fondi settoriali e Bolzano e il contributo fondi settoriali (es.: Trento-Terziario > 50 dip.) per fascia dipendenti che fino a 12/2021 era coperta da CIGS, grazie al nuovo Periodo validità 01/2022 (e eventuali periodi successivi) dei Fondi solidarietà bilaterale*
- *il contributo EBAV-FSBA (Artigianato generale Indotto, non più soggetto a CIGS da 01/2022), grazie al nuovo Periodo validità 01/2022 (e eventuali periodi successivi) degli Enti bilaterali.*

Arretrati da 01/2022 a 06/2022

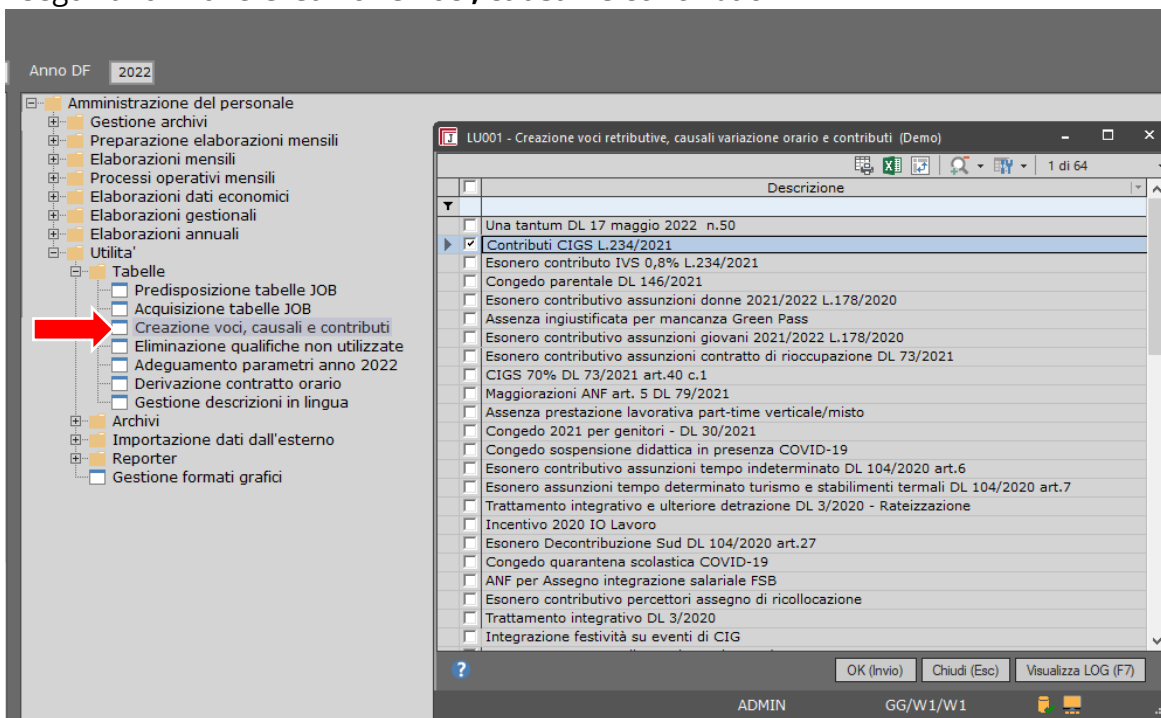
Le funzioni adeguate per il calcolo e l'esposizione in UniEMens degli **arretrati** saranno rese disponibili con un rilascio InfoJOB in tempo utile per l'elaborazione dei **cedolini di 08/2022**.

Puoi scegliere di posticipare il calcolo e l'esposizione in UniEMens degli arretrati nei cedolini di 09/2022 per tutte le ditte oppure indicare sulle singole ditte il mese di calcolo degli arretrati.

FLUSSO OPERATIVO

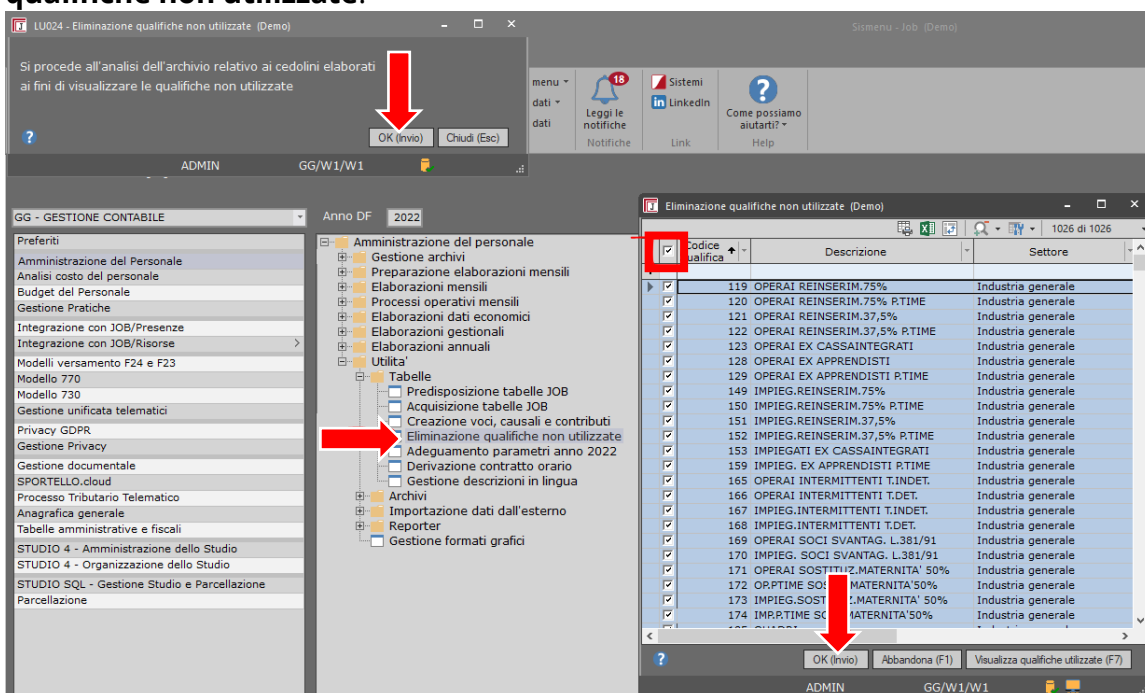
1. Contributi CIGS e riduzione

Esegui la funzione **Creazione voci, causali e contributi**



2. Qualifiche: eliminazione qualifiche non utilizzate (se non già effettuato)

Date le operazioni da eseguire sulle qualifiche è importante poter operare solo sulle qualifiche effettivamente in uso. Quindi elimina le qualifiche inutilizzate tramite la funzione **Eliminazione qualifiche non utilizzate**.



Per assistenza, apri un caso AOL.

Per informazioni, contattaci subito! ALTSYS • Telefono: 070 273992 • E-mail: info@altsys.it

3. Qualifiche: aggiornamento qualifiche per contribuzione CIGS (e CIGO/CIGS per lavoratori a domicilio)

Utenti con qualifiche standard e personalizzate o solo personalizzate

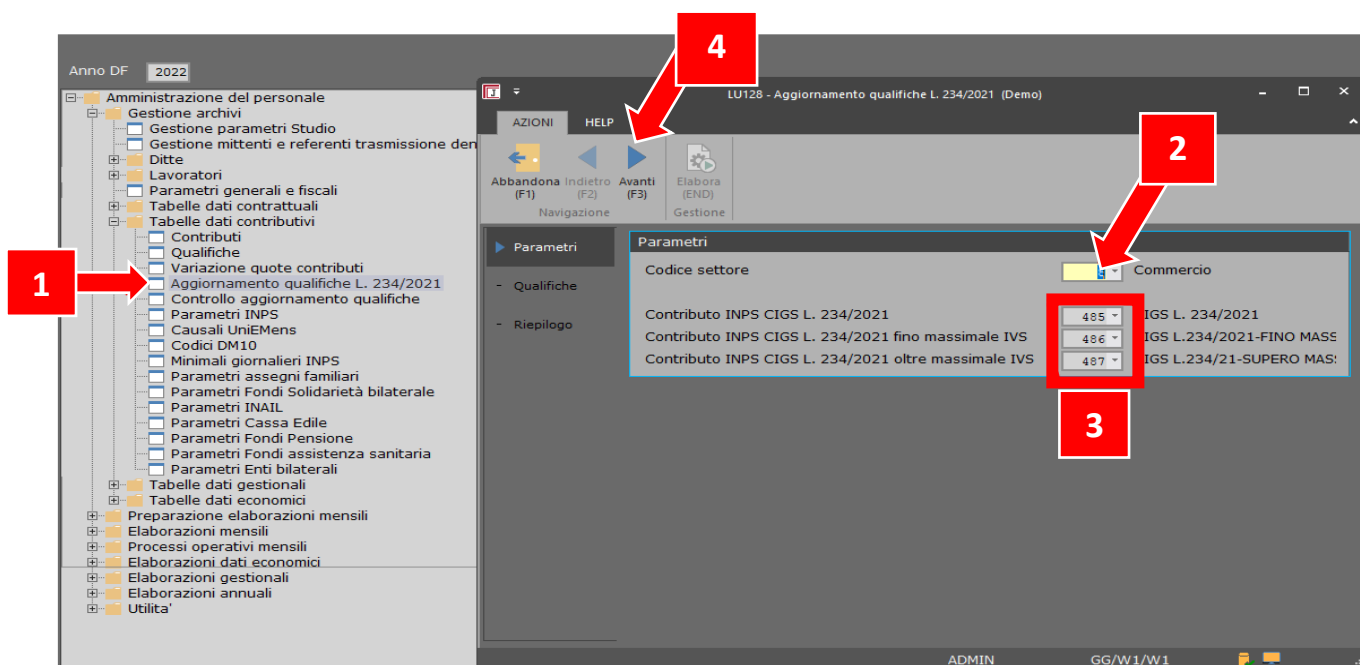
Utilizza la nuova funzione **Aggiornamento qualifiche L. 234/2021**.

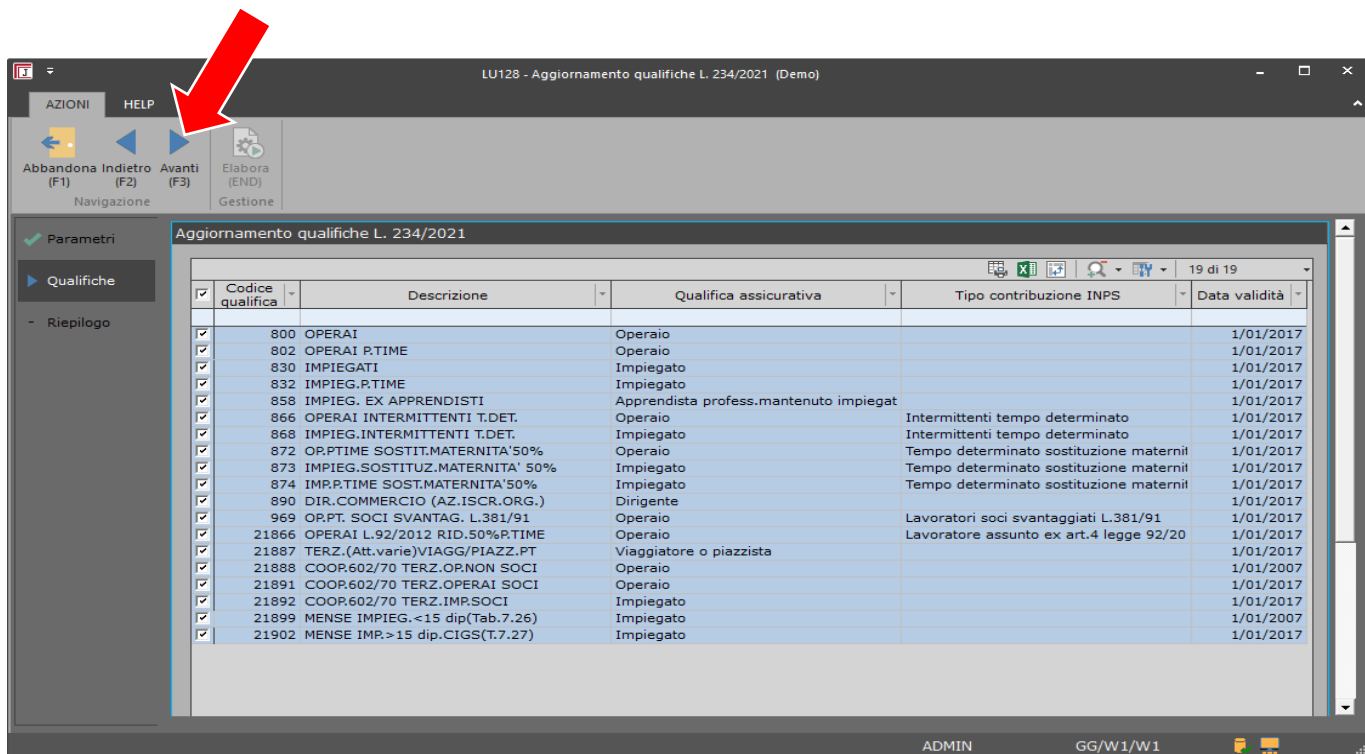
⚠ La **nuova funzione** "Aggiornamento qualifiche L. 234/2021" opera sulle qualifiche utente con le stesse modalità con cui sono state aggiornate le qualifiche standard: se utilizzi la nuova funzione è comunque salvaguardata per future esigenze la possibilità di derivare / riderivare le qualifiche utente da qualifiche standard.

Puoi selezionare un settore alla volta tra quelli coinvolti dalla riforma in materia di ammortizzatori sociali, cioè:

- 1 - Industria generale
- 4 - Artigiani generale
- 8 - Commercio
- 9 - Pubblici esercizi
- 10 - Proprietari fabbricati/culto

⚠ In caso di selezione di un codice settore diverso viene emesso un messaggio bloccante.





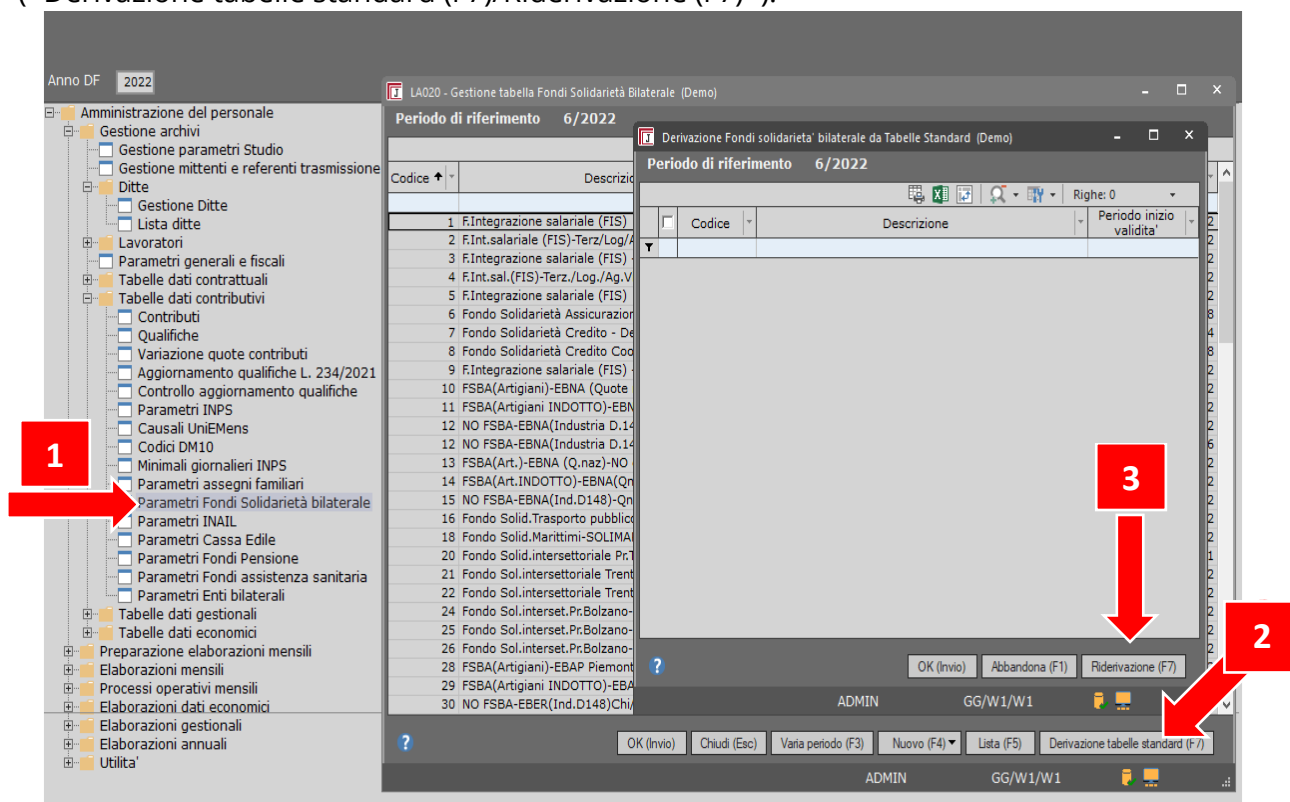
Utenti che utilizzano esclusivamente tabelle standard

Se non hai personalizzazioni (stessi codici contributo/qualifica delle tabelle standard), derivate/riderivate le qualifiche da quelle standard (tasto funzione <Derivazione tabelle standard (F7)>/<Riderivazione (F7)>).

4. Fondi solidarietà bilaterale

Utenti con fondi standard

Se non hai personalizzazioni nei codici contributo/codici fondo, rideriva i fondi standard (<Derivazione tabelle standard (F7)/Riderivazione (F7)>).



Confermando la Riderivazione (Punto 3), visualizzerai l'elenco dei Fondi: selezionali tutti e conferma di nuovo.

Utenti con fondi personalizzati

Apportate le modifiche ai vostri fondi manualmente!!!

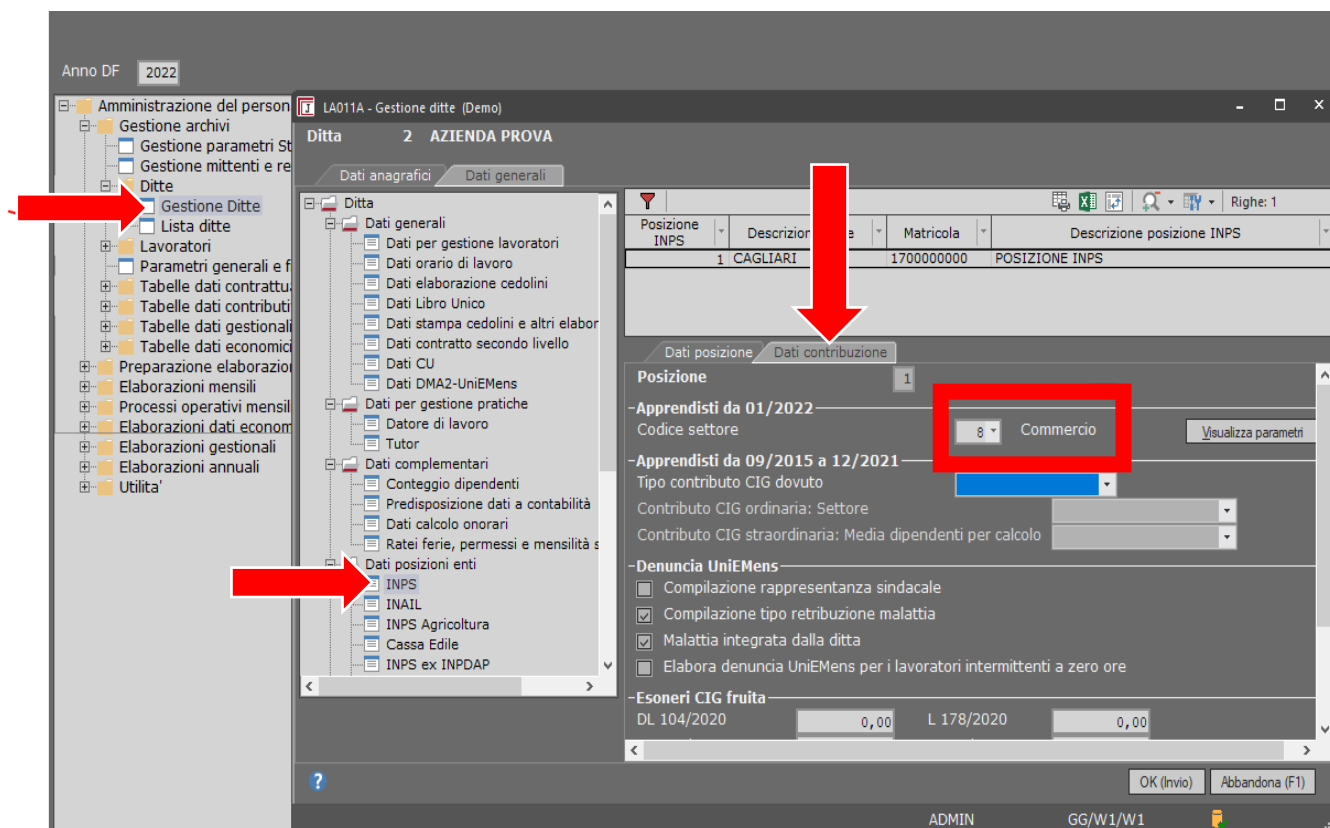
5. Gestione Ditte per apprendisti ed ex-apprendisti

Inserisci il codice settore nella posizione INPS della "Gestione Ditte" per consentire il corretto collegamento ai parametri INPS per il calcolo della contribuzione degli apprendisti ed ex-apprendisti.

Presta attenzione ad alcune particolarità di gestione per settori:

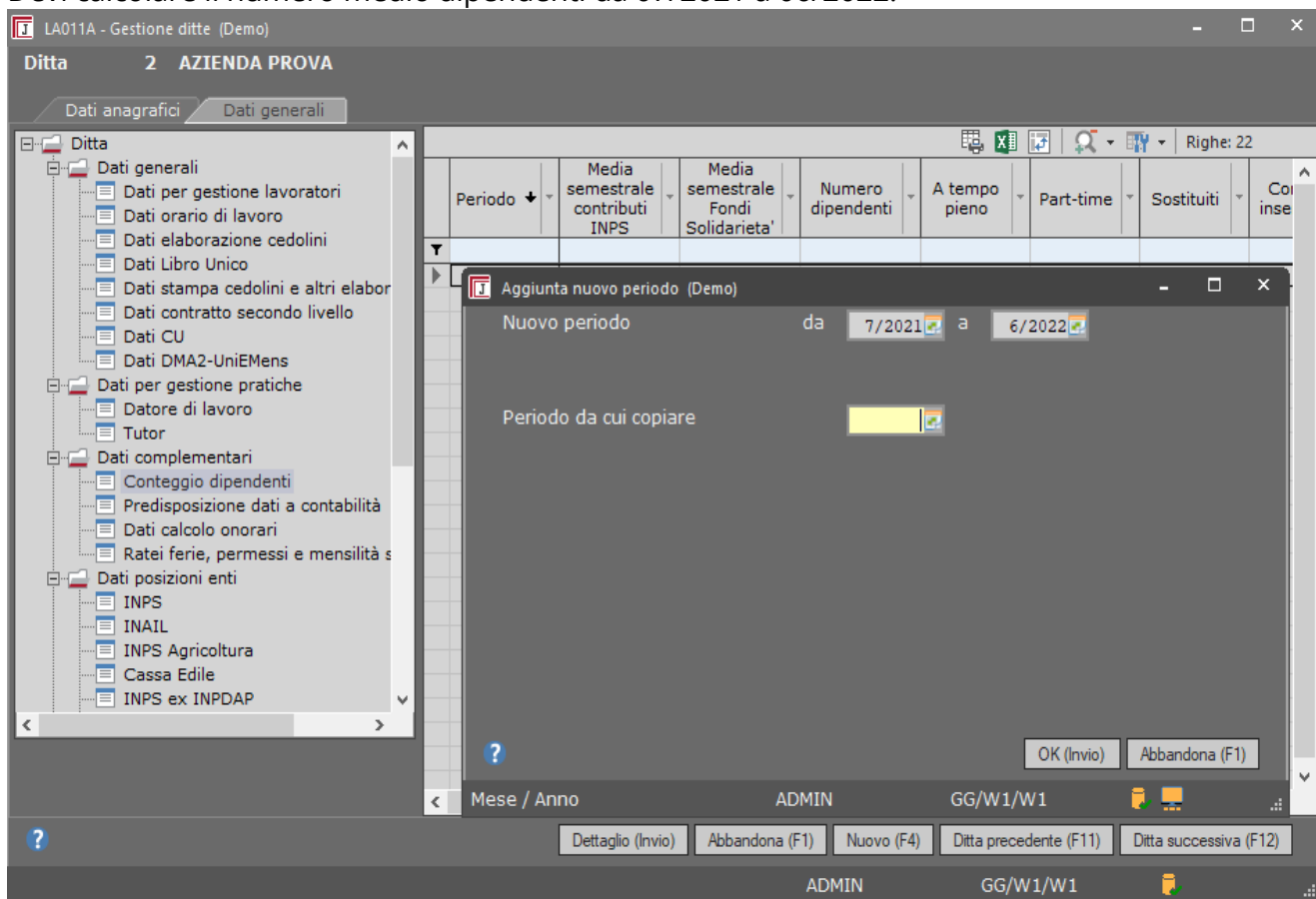
- 5 - Artigiani edili (Indotto)
- 6 - Artigiani lapidei (Indotto)
- 60 - Cooperative industria soggette a CIGO/CIGS
- 12 - Agricoltura (Cooperative L. 240/1986 con CIGO/CIGS)

 La funzione **Aggiornamento qualifiche L. 234/2021** opera anche sulle qualifiche degli ex-apprendisti.



6. Gestione Ditte - Contribuzione CIGS (nuovi destinatari)

Devi calcolare il numero medio dipendenti da 07/2021 a 06/2022.



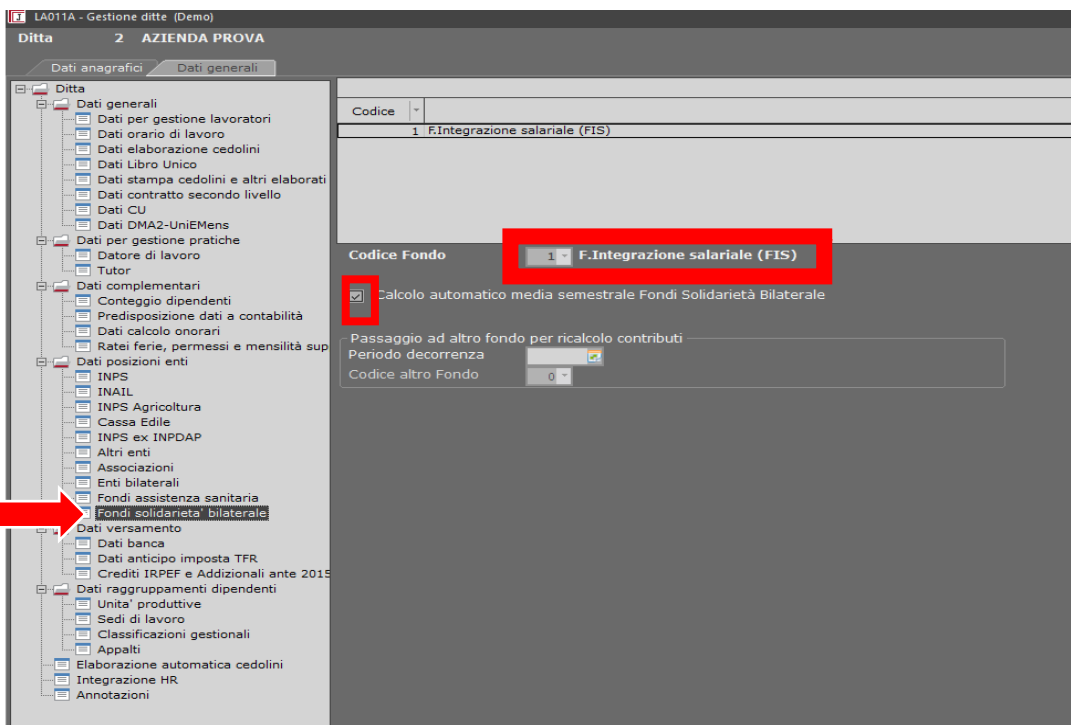
Questo calcolo è importantissimo per la determinazione della fascia contributiva da applicare durante il calcolo cedolini e per il calcolo Fondi solidarietà bilaterale per aziende da 0 a 5 dipendenti.

7. Gestione Ditte / Gestione rapporti di lavoro - FIS (nuovi destinatari)

Devi:

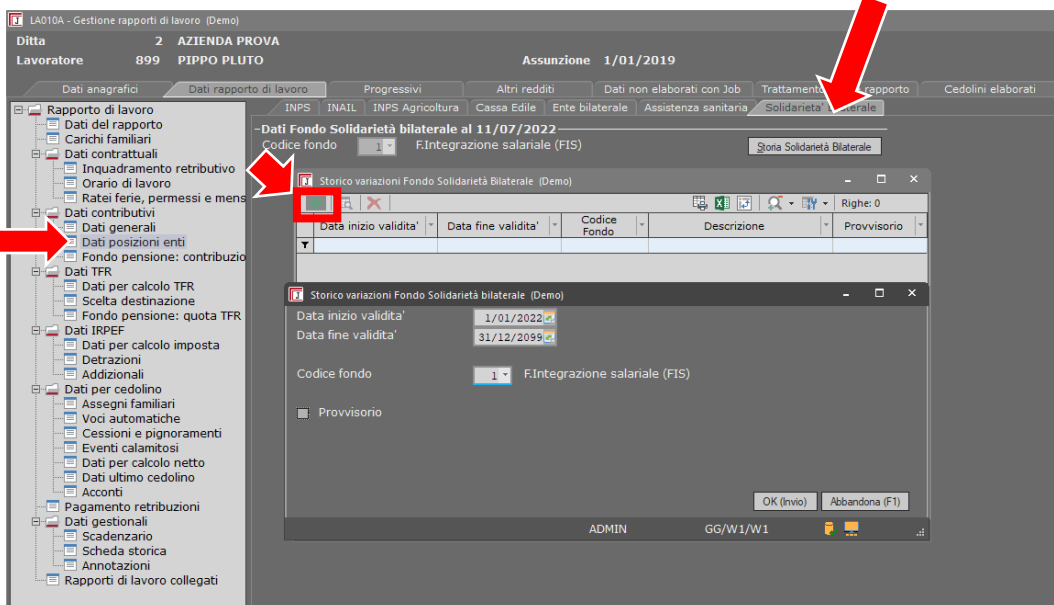
- **Gestione ditte:**

⚠ Inserisci la posizione del fondo in funzione del codice autorizzazione INPS (nell'esempio CA 0J)



⚠ Calcolare numero medio dipendenti da 07/2021 a 06/2022 ([vedi punto 6](#))

- **Gestione rapporti di lavoro:** inserire la posizione fondo ai lavoratori interessati



Per assistenza, apri un caso AOL.

Per informazioni, contattaci subito! ALTSYS • Telefono: 070 273992 • E-mail: info@altsys.it

Una volta effettuati tutti i 7 interventi fin qui esposti, esegui il seguente controllo.

Controllo aggiornamento qualifiche

Dopo aver utilizzato la nuova funzione **Aggiornamento qualifiche L. 234/2021**, al termine dell'aggiornamento delle qualifiche utenti, consigliamo di verificare le variazioni apportate ai contributi della qualifica tramite la nuova funzione **Controllo aggiornamento qualifiche**.

⚠ In caso di anomalie, hai a disposizione la funzionalità **Eliminazione multipla data validità**, presente fra le opzioni della funzione **Variazione quote contributi**.

La videata di confronto si presenta come segue:

1. Scorrimento delle qualifiche con possibilità di visualizzare la qualifica precedente con il tasto **Indietro (F2)** e la qualifica successiva con il tasto **Avanti (F3)**
2. **Totale contributi (END)**: visualizza la quota totale di tutti i contributi presenti nella qualifica selezionata
3. Disattivare il campo **Visualizza solo contributi modificati** in caso si vogliono vedere tutti i contributi della qualifica, anche se non hanno variazioni
4. Griglia di visualizzazione dei contributi, se il campo nelle date di validità presenti è attivato indica la presenza del contributo alla data riportata
5. Griglie di dettaglio del contributo su cui si è posizionati alle due date di controllo